

AN NAN

2021-2035

安南乡国土空间总体规划

(2021-2035年)

—草案公示—



前言

安南乡是庆元的南大门，地处浙闽两省的结合部，G528国道从西北入安南乡直达福建省城。东连五大堡乡、举水乡，南与福建省南平市政和县岭腰乡接壤，西与隆宫乡相连，西北接淤上乡，北与濠洲街道毗邻。山水资源优越，多元文化交融，素有“山水安南”之称。

为完善丽水市国土空间规划体系，落实《浙江省国土空间规划（2021-2035年）》、《丽水市国土空间总体规划（2021-2035年）》、《庆元县国土空间总体规划（2021-2035）》等上位规划要求，打造“浙闽边邑、山水安南”，塑造一个县域西南部边贸型集镇、勾勒一条安溪沿岸的山水画廊、共筑一个县域西南文创风情丝带的新目标，优化乡域国土空间发展格局，提高国土空间治理水平，特组织编制《安南乡国土空间总体规划（2021-2035年）》。

本规划是安南乡国土空间管控的法定性文件。在本行政区域范围内涉及国土空间保护、开发、利用、整治和修复的各类活动，均应符合本规划。



目 录/contents

01 规划总则

02 发展定位

03 空间格局

04 品质提升

05 实施保障



01 规划总则

规划范围：安南乡行政区域范围，总面积83.38平方千米，下辖9个行政村，包括：安隆村、安溪村、东村村、甘竹山村、黄竹村、权山村、山头洋村、上余村、吾际下村。（数据来源：第三次全国国土调查）

规划期限：2021—2035年。规划基期年为2020年，规划目标年为2035年，近期年2025年，远景展望到2050年。



02 发展定位



人口规模及城镇化水平预测

2035年

常住人口规模达到**0.29万人**；
城镇人口规模约**0.11万人**；
城镇化率达**37.95%**。



目标定位

突出共同富裕示范区山区范例的浙闽边界窗口优势，确定安南乡的目标定位为：

“浙闽边邑、山水安南”

塑造一个县域西南部边贸型集镇

勾勒一条安溪沿岸的山水画廊

共筑一个县域西南文创风情丝带





03 空间格局

3.1 落实三条基本控制线



永久基本农田

严格落实县级规划划定的永久基本农田保护范围。安南乡永久基本农田保护面积**332.88公顷**。



生态保护红线

严格落实县级规划划定的生态保护红线范围。安南乡生态保护红线保护面积**2081.73公顷**。



城镇开发边界

严格落实县级规划划定的城镇开发边界。安南乡城镇开发边界面积**43.08公顷**。



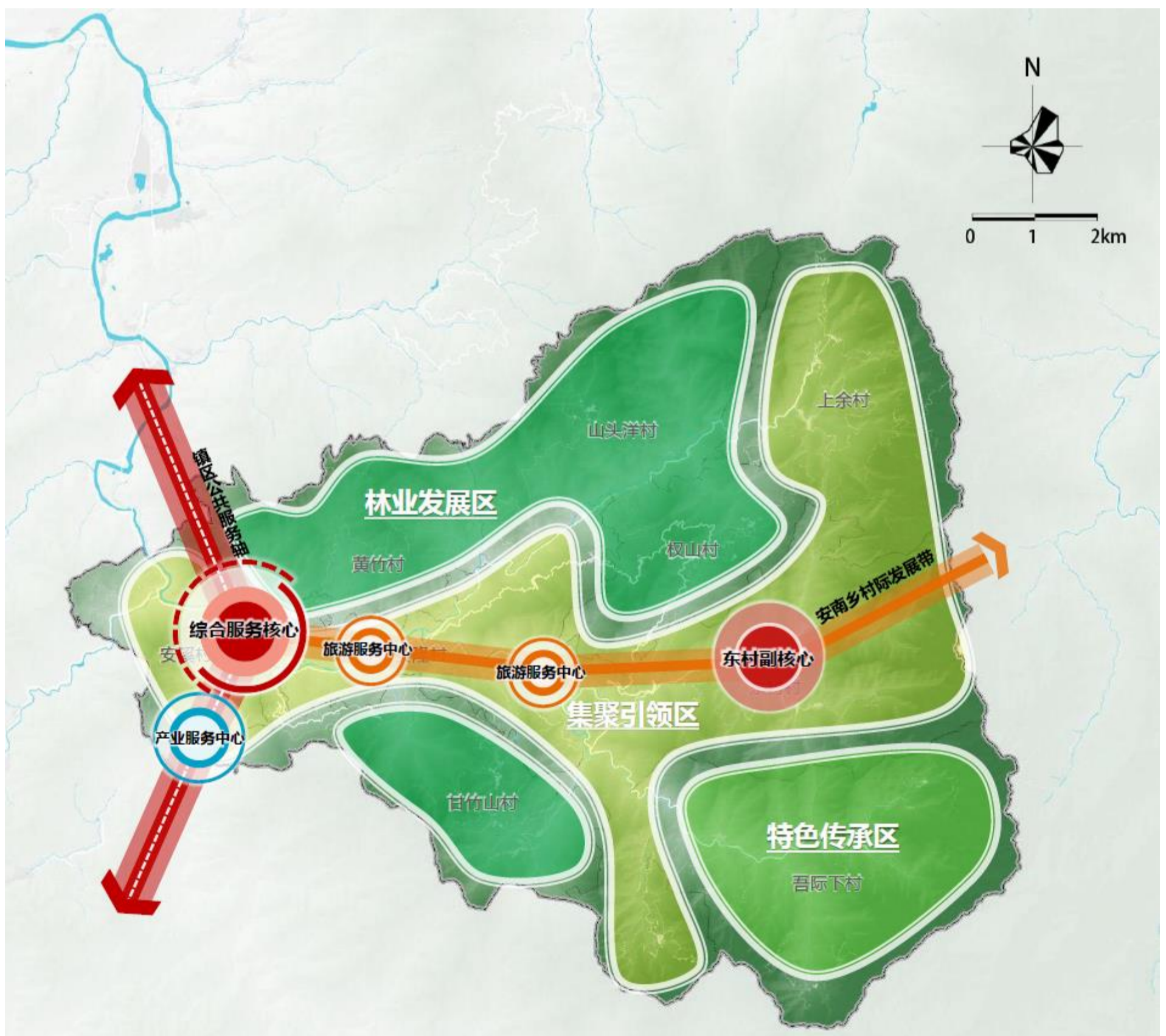
3.2 国土空间总体格局

构建 **“两轴四心四区”** 的乡域国土空间结构

两轴 南北向带状镇区公共服务发展轴、东西向联系安隆区块村际联系轴

四心 依托集镇区的乡政府驻地形成综合服务中心，原乡政府所在地东村中心村打造边贸中心，安隆村打造两个旅游服务中心。

四区 安隆村、安溪村、东村、上余村等村构成的集聚引领区，吾际下村依托姚氏宗祠等省级文物保护单位形成特色传承区，甘竹山村、黄竹村、权山村、山头洋村以山林观光、生态涵养为主打造南北两个林业发展区。

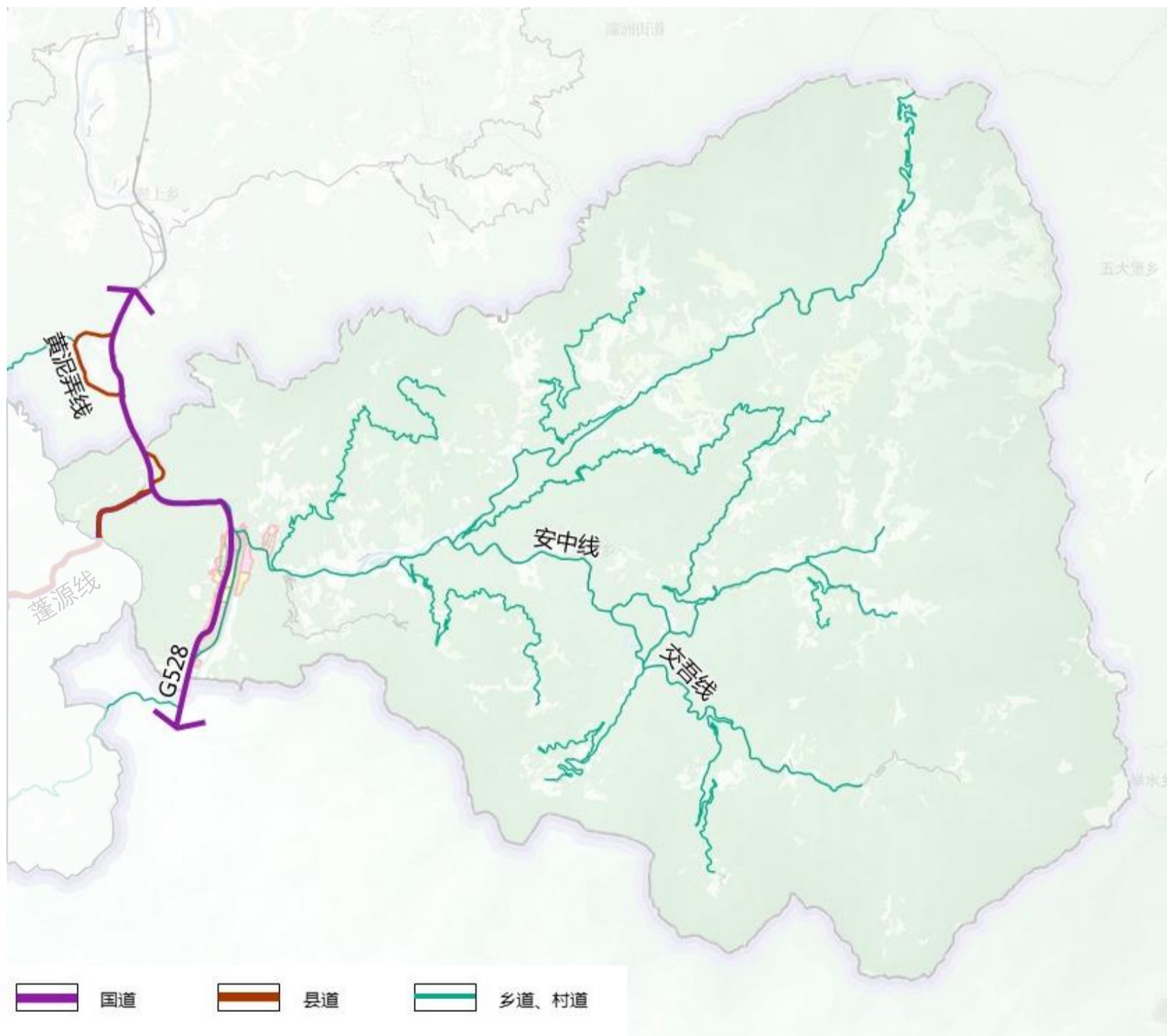


04 品质提升

4.1 完善综合交通系统

框架性干路：一纵多枝状。

- “一纵”：528国道纵向经过安南乡集镇区；
- “多枝状”：西部交通由树枝状的乡道、村道构成，其中安中线、交吾线为乡道；
- 全力推进“四好农村路”高质量建设。结合特色农业发展布局及规划，实现3级及以上公路对3A及以上景区的100%全覆盖。加快推进农村公路建设。



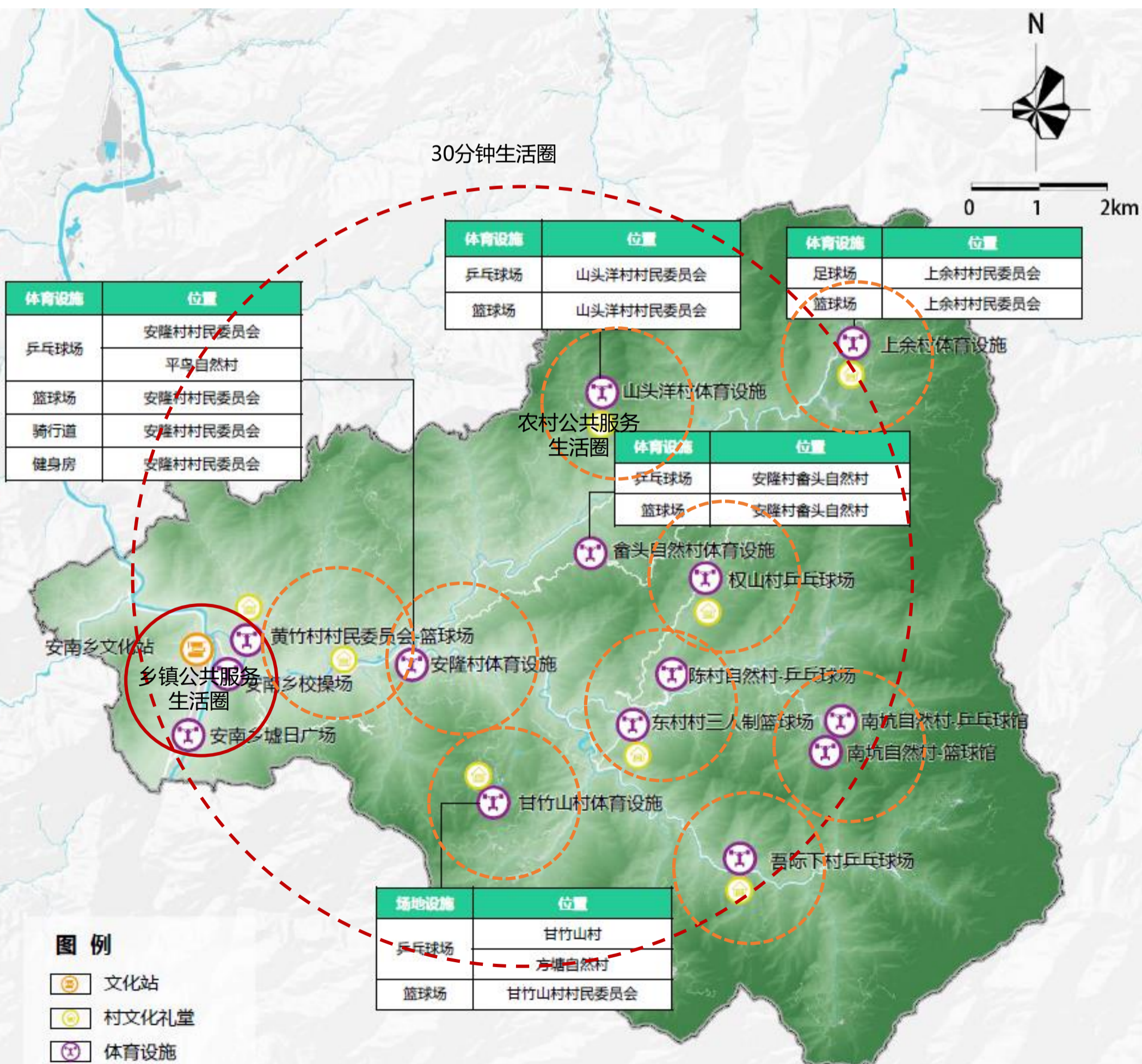
安南乡综合交通规划图

4.2 提供均衡公共服务

构建“镇-村”两级生活圈体系

持续推进城乡公共服务均等化，构建30分钟、15分钟“镇-村”两级城乡生活圈体系，建设城镇型、乡村型两类社区生活圈，推进基本公共服务均等化，提升提高文化、教育、体育、医疗等设施的服务效率和水平，全面提高乡村宜居度和吸引力。

规划构建镇、村两级公共服务生活圈，形成1个30分钟镇级公共服务生活圈、1个15分钟社区公共服务生活圈、9个农村公共服务生活圈。规划鼓励公共设施空间的精细化运用、复合利用和共建共享。



安南乡公共服务生活圈体系规划图

4.3 提升基础设施网络

构建一体化市政设施体系

落实上位规划，衔接各基础设施专项规划及十四五重点项目，至2035年，全面推进建设实用高效、绿色智能、安全可靠、科学完备的现代化市政基础设施体系。

给水设施系统

12处集中供水站，已实现全部行政村集中式供水全覆盖

排水设施系统

无污水厂，设有多处污水处理池对生活、生产污水进行无害化处理，更新污水规模预测，对污水设施进行扩容提质。

电力设施系统

安南从蓬桥变35Kv变电站接入，输送到各村配电站。积极发展绿色新能源。

能源设施系统

以瓶装石油气供气方式为主；镇区及周边、偏远村庄均采用瓶装石油气供气。

通信设施系统

构建高速、安全、移动的新一代信息基础设施，促进互联互通和资源共享。

环卫设施系统

扩建安南乡蓬桥垃圾中转站。建成垃圾资源化处理站，垃圾收集点120余个，分布均质，垃圾分类、转运设施较为完备。集镇区建成公厕4处，实现300米半径全覆盖。

构建完善安全韧性的防灾减灾体系

提升综合应急救援能力，加快推进安全、完善、韧性的防灾减灾体系构建。强化防洪排涝、消防、人防、抗震防灾和防风减灾、地质灾害防治、公共防疫和危险源控制的建设和管控，建立灾害预警及协调机制。



防洪排涝
适度超前、防排结合



消防体系
防消结合、快速响应



人防工程
精准防护、平急结合



抗震防灾和防风减灾
预防为主、治理避让



地灾防治
合理划片、有效管控



公共防疫和危险源控制
以人为本、体系完善

4.4 保护历史文化资源

弘扬传统文化，加强历史文化保护传承

保护历史建筑，实现“一图档”全覆盖

完善历史建筑的普查建档，建立“一图一网一库”，数字化测绘成果、全景影像、点云数据、模型等提升历史建筑资源统筹管理。

紫线控制范围

规划对2处省级文物保护单位、1处县级文物保护单位进行保护范围和建设控制地带范围的划定。

延续文化脉络，提升文化凝聚力和影响力

挖掘非物质文化遗产，弘扬菇民习俗。弘扬浙江庆元林-菇共育系统1项全县的世界级项目，木拱桥传统营造技艺1项全县的国家级项目，还包括庆元唱灯、菇民戏（二都戏）、端午走桥习俗、菇民防身术/菇民习俗等4项省级项目等非物质文化遗产，打响菇乡文化品牌。**活化历史文化资源。**引入文创、民宿、艺术展览、餐厅等活动，以利用促保护、促交流。

类别	名录	级别	所属乡镇	备注	
历史文化资源	传统村落				
	文物保护单位	安南乡上余村	省级	安南乡	传统建筑
		坑井吴氏宗祠	省级	安南乡	古建筑
		吾际下姚氏宗祠	省级	安南乡	古建筑
福寿桥		县级	安南乡	古建筑	
非物质文化遗产	浙江庆元林-菇共育系统	世界级	全县		
	木拱桥传统营造技艺	国家级	全县		
	庆元唱灯	省级	全县		
	菇民戏（二都戏）	省级	全县		
	端午走桥习俗	省级	全县		
	菇民防身术/菇民习俗	省级	全县		



4.5 开展土地综合整治与生态修复



农用地整治

- 科学开发耕地后备资源，严格规范涉林垦造耕地。
- 合理开展旱地改水田，增加水田有效补充。审慎稳妥推进耕地功能恢复。
- 建成一批集中连片、旱涝保收、节水高效、稳产高产、生态友好的高标准农田。
- 积极实施“林耕置换”“多田套合”等工程。



村庄整治

- 结合村庄分级分类成果，以城乡融合为导向，统筹推进城乡建设用地增减挂钩。
- 完善农村公共服务和基础设施建设，推进未来乡村、和美乡村建设。
- 提升村庄风貌景观，深入挖掘乡村地区的本土特色，形成彰显高品质生活需求和地方特色的乡村风貌景观。



低效用地整治

- 积极引导城镇开发边界外的低效建设用地逐步退出，促进乡村地区用地节约集约，优化建设空间布局；促进低、小、散企业向安南工业园等产业平台集聚，进一步提高土地利用效率，形成集聚效应。
- 将城镇低效用地再开发和美丽城镇建设等有机结合，发挥叠加效益，推动土地复合利用，提高土地利用效率，促进有机更新。



生态修复

- 森林生态修复：持续推进千万亩森林质量精准提升工程和百万亩国土绿化工程。对受损山体、退化林地，因地制宜实施生态修复工程。
- 水系生态修复：积极开展流域治理工程和生态化改造工程，全面开展河道的生态治理，恢复河道生命健康，实现“水清、岸绿、流畅、景美”。



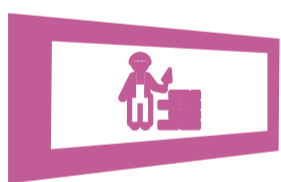
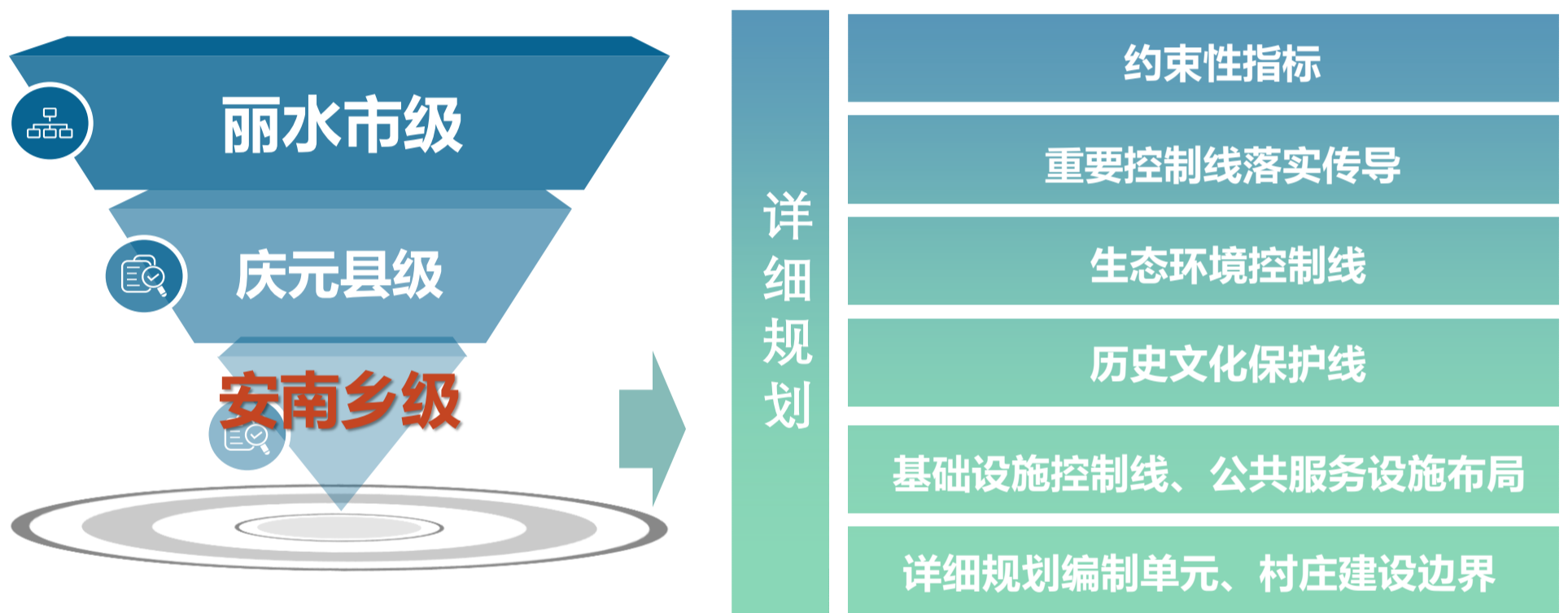
05 实施保障

规划空间传导



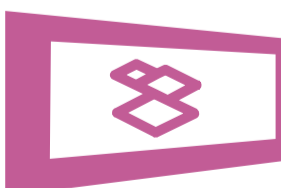
明确规划落实和传导

落实上位规划，包括功能、格局、指标、控制线、名录的落实。指引详细规划，将上级规划约束性指标细化落位到空间。



落实重大项目保障

落实国家、省、市、县重大战略，为规划落地实施提供空间保障。推进重大项目分层分类保障，对纳入项目库的建设项目予以国土空间资源要素保障和政策支持。



建设国土空间规划“一张图”

整合全乡域各类国土空间现状、规划、管理数据，形成坐标一致、边界吻合、上下贯通的一张底图。

接入和共享国土空间规划“一张图”实施监督信息系统，动态管控国土空间规划全过程。